

ZWECKVERBAND SOZIALE DIENSTE BEZIRK USTER

JAHRES BERICHT 2025



sdbu Soziale Dienste
Bezirk Uster

Inhalt

Vorwort	04
Organisation Zweckverband	06
Organe Zweckverband	07
Verbandsrechnung und Bilanz	09
Arbeit	13
Berufsbeistandschaft	19
Sozialberatung, JobCoaching, Asyl- und Flüchtlingsbetreuung	26
Fachstelle Sucht	33
Wohnen Chilegass 1	37
Mitarbeiter:innen	41
Zweckverband Soziale Dienste Bezirk Uster	47

Vorwort

Das Jahr 2025 startete mit der Urnenabstimmung über die teilrevidierten Statuten. Mit 77,9% Ja-Stimmen wurden die teilrevidierten Statuten von den Stimmberechtigten der Mitgliedsgemeinden angenommen. Damit wurde die Grundlage geschaffen für die neue Dienstleistung Asyl- und Flüchtlingsbetreuung sowie eine gerechtere Kostenverteilung unter den Gemeinden. Per 1. Januar 2026 werden die Gemeinden Mönchaltorf und Schwerzenbach die neu geschaffene Dienstleistung Asyl- und Flüchtlingsbetreuung in Anspruch nehmen.

Der Aufbau dieser neuen Aufgabe sowie Anstellungen und Fallübernahmen beschäftigten die Sozialberatung bereits 2025 erheblich, musste doch bis Dezember bereits alles bereit sein, damit die Auszahlungen für den Januar noch vor der Jahreswechsel-Pause ausgelöst werden konnten. Ebenfalls erfolgreich konnte die Akkreditierung des JobCoachings im Rahmen der Integrationsagenda des Kantons Zürich abgeschlossen werden.

Ein weiteres grosses Projekt war die Einführung des CaseloadConverters. Mit Hilfe dieses Tools können die Stellenpensen in Berufsbeistandschaft und Sozialberatung, basierend auf wissenschaftlichen Daten und Empfehlungen der Fachorganisationen, berechnet werden. Das personelle Wachstum führte auch dazu, dass im 1. OG die restliche Fläche gemietet und 2025 umgebaut wurde.

Bereits seit 2015 werden im Zweckverband die Akten elektronisch geführt. Im vergangenen Jahr wurde der letzte Schritt mit der direkten Digitalisierung des Posteingangs umgesetzt. Gegen Ende des Jahres wurde auch auf ein neues IT-System gewechselt und

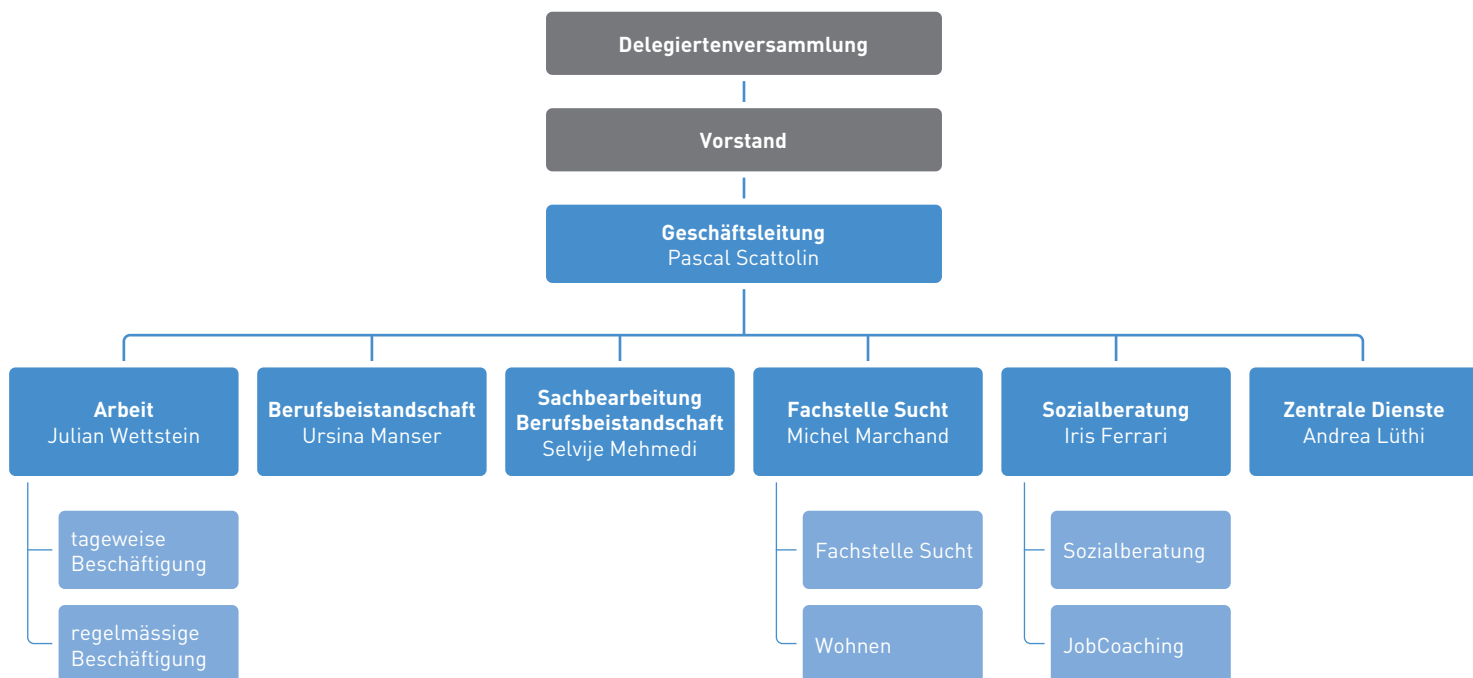
die Mitarbeiter:innen wurden mit Laptops ausgerüstet. Ausstehend ist noch die Einführung der digitalen Unterschrift, die 2026 erfolgt.

2025 ging der Abteilungsleiter Arbeit, Thomas Mussmann, in Pension. Es freut uns sehr, dass sein bisheriger Stellvertreter Julian Wettstein diese Aufgabe übernahm.

All die vielen geplanten Projekte konnten nebst der täglichen Arbeit rechtzeitig und erfolgreich abgeschlossen werden. Ein grosser Dank geht zuallererst an alle Mitarbeiter:innen, die den täglichen Betrieb mit grossem Engagement bewältigen. Aber auch den Leitungen Soziales sowie den Sozialbehörden der Mitglieds- und Anschlussgemeinden gebührt ein grosser Dank für die sehr gute Zusammenarbeit. Vorstand, Delegiertenversammlung und dieses Jahr auch die Stimmberechtigten ermöglichten mit ihren Entscheiden eine verlässliche Planungsgrundlage und stellten auch die Finanzierung der Vorhaben und des täglichen Betriebs sicher. Herzlichen Dank dafür!

Ioana Mattle
Präsidentin

Pascal Scattolin
Geschäftsleiter



Organe Zweckverband

Vorstand Amtsdauer 2022–2026

Präsidentin	Ioana	Mattle	Gemeinderätin	Volketswil
Vizepräsident	Claude	Dougoud	Gemeinderat	Wangen-Brüttisellen
	Rahel	Hofmann	Gemeinderätin	Schwerzenbach
	Bernhard	Kaderli	Gemeinderat	Mönchaltorf
	Alexander	Lenzlinger	Gemeinderat	Maur

Mitglieder der Delegiertenversammlung Legislatur 2022–2026

Präsidentin	Ioana	Mattle	Volketswil
Vizepräsident	Claude	Dougoud	Wangen-Brüttisellen
	Christiane	Dasen	Schwerzenbach
	Maja	Ernst	Fällanden
	James	Frei	Volketswil
	Kaija	Niehus	Maur
	Marlis	Schlumpf	Mönchaltorf
	Patrick	Schoch	Greifensee
	Peter	Widmer	Maur
Beratende Stimme	Pascal	Scattolin	Geschäftsleiter



Zweckverbandsrechnung

Gesamtrechnung

Aufwand	12'644'639.45
Ertrag	5'077'921.85

Netto Aufwandüberschuss zu Lasten Gemeinden **7'566'717.60**

Details zu den Abteilungen

Beistandschaft

Aufwand	3'413'007.64
Ertrag	414'144.50

Total Aufwandüberschuss **2'998'863.14**

Sozialberatung

Aufwand	2'273'691.45
Ertrag	25'464.65

Total Aufwandüberschuss **2'248'226.80**

Fachstelle Sucht

Aufwand	653'885.57
Ertrag	114'924.00

Total Aufwandüberschuss **538'961.57**

Arbeit – regelmässige Beschäftigung

Aufwand	1'316'842.63
Ertrag	229'494.12

Total Aufwandüberschuss 1'087'348.51

Arbeit – tageweise Beschäftigung

Aufwand	727'803.12
Ertrag	417'429.18

Total Aufwandüberschuss 310'373.94

Wohnen

Aufwand	368'239.99
Ertrag	329'365.00

Total Aufwandüberschuss 38'874.99

JobCoaching

Aufwand	349'348.65
Ertrag	5'280.00

Total Aufwandüberschuss 344'068.65

Total Aufwandüberschuss 7'566'717.60

Bilanz per 31.12.2025

	Aktiven
Flüssige Mittel	827'066.72
Forderungen	5'130'701.41
Vorräte und angefangene Arbeiten	22'299.10
Aktive Rechnungsabgrenzungen	235'360.95
Sachanlagen VV	611'933.45
Total Aktiven	6'827'361.63
	Passiven
Laufende Verbindlichkeiten	207'294.99
Kurzfristige Verbindlichkeiten	0.00
Passive Rechnungsabgrenzungen	3'845'283.85
Kurzfristige Rückstellungen	113'459.55
Langfristige Finanzverbindlichkeiten	2'633'252.40
Verbindlichkeiten gegenüber Fonds im Fremdkapital	28'070.84
Total Passiven	6'827'361.63



Arbeit

Die wirtschaftliche Lage blieb auch im Jahr 2025 gut und die Zahl erwerbsloser Personen lag weiterhin auf einem tiefen Niveau. Zuweisungen erfolgten vermehrt mit dem Ziel der sozialen Integration, da sich viele Teilnehmer:innen in anspruchsvollen persönlichen Lebenssituationen befanden, welche den Aufbau einer stabilen Tagesstruktur erschwerten.

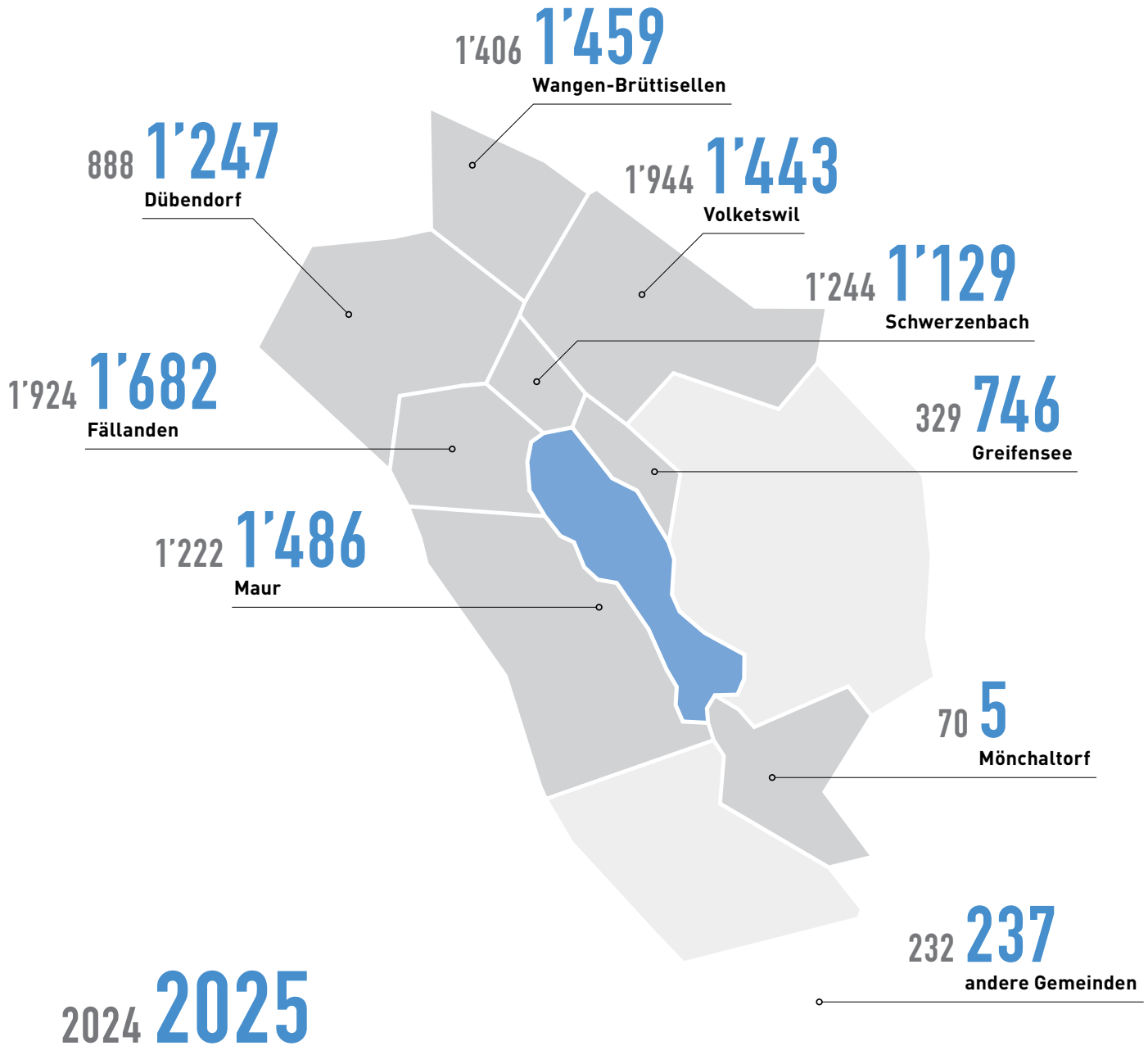
Der Schwerpunkt lag bei einem individuellen und bedarfsgerechten Arbeitsangebot mit dem Ziel, die Teilnehmer:innen schrittweise zu stabilisieren und eine tragfähige Basis für weitere Entwicklungsschritte zu schaffen. Da Fortschritte häufig etappenweise und nicht linear erfolgten, waren eine enge Begleitung sowie eine hohe Flexibilität der Gruppenleiter:innen erforderlich.

Die Auslastung in der **regelmässigen Beschäftigung** war mit rund 99% sehr hoch und die Nachfrage nach den Angeboten blieb stabil. Auch in der **tageweisen Beschäftigung** konnte eine sehr gute Auslastung erzielt werden. Nach einem Rückgang der Teilnehmer:innenzahlen seit 2019 näherte sich die Nachfrage dem Niveau vom Jahr 2020 an. Im Berichtsjahr wurden über 470 Aufträge ausgeführt und die Arbeitserträge konnten im Vergleich zum Vorjahr um fast 34% gesteigert werden.

Der engagierte Einsatz der Gruppenleiter:innen und der Teilnehmer:innen in der tageweisen und in der regelmässigen Beschäftigung trug wesentlich zur erfolgreichen Umsetzung der Aufträge sowie zu den überdurchschnittlichen Arbeitserträgen bei. Ich danke den Gruppenleiter:innen und den Teilnehmer:innen für ihr grosses Engagement im Jahr 2025.

Julian Wettstein

Abteilungsleiter Arbeit – soziale und berufliche Integration



2024 **2025**

Anzahl Teilnehmer:innen-Tage pro Gemeinde 2025

	tageweise Beschäftigung	regelmässige Beschäftigung	Total
Dübendorf	865	382	1'247
Fällanden	292	1'390	1'682
Greifensee	55	691	746
Maur	70	1'416	1'486
Mönchaltorf	0	5	5
Schwerzenbach	42	1'087	1'129
Volketswil	541	902	1'443
Wangen-Brüttisellen	0	1'459	1'459
andere Gemeinden	0	237	237
Total	1'865	7'569	9'434

Betriebskennzahlen 2025

Anzahl Kund:innen	276
Anzahl erledigte Aufträge	474
Lohnauszahlung tageweise Beschäftigung	144'475.50
Anzahl Einsatztage tageweise Beschäftigung	1'865
Anzahl Teilnehmer:innen tageweise Beschäftigung	52
Anzahl Teilnehmer:innen regelmässige Beschäftigung	61
Ø Teilnehmer:innen tageweise Beschäftigung/Tag	8
Ø Teilnehmer:innen regelmässige Beschäftigung/Tag	32
Übertritt in feste Arbeitsverhältnisse	15

Arbeitserträge 2025

Kundenaufträge tageweise Beschäftigung	224'954.20
Atelier für Upcycling	32'111.65
Garten	3'444.30
Metallwerkstatt	46'211.45
Schreinerei	36'004.00
Recycling	38'102.70

Total

380'828.30

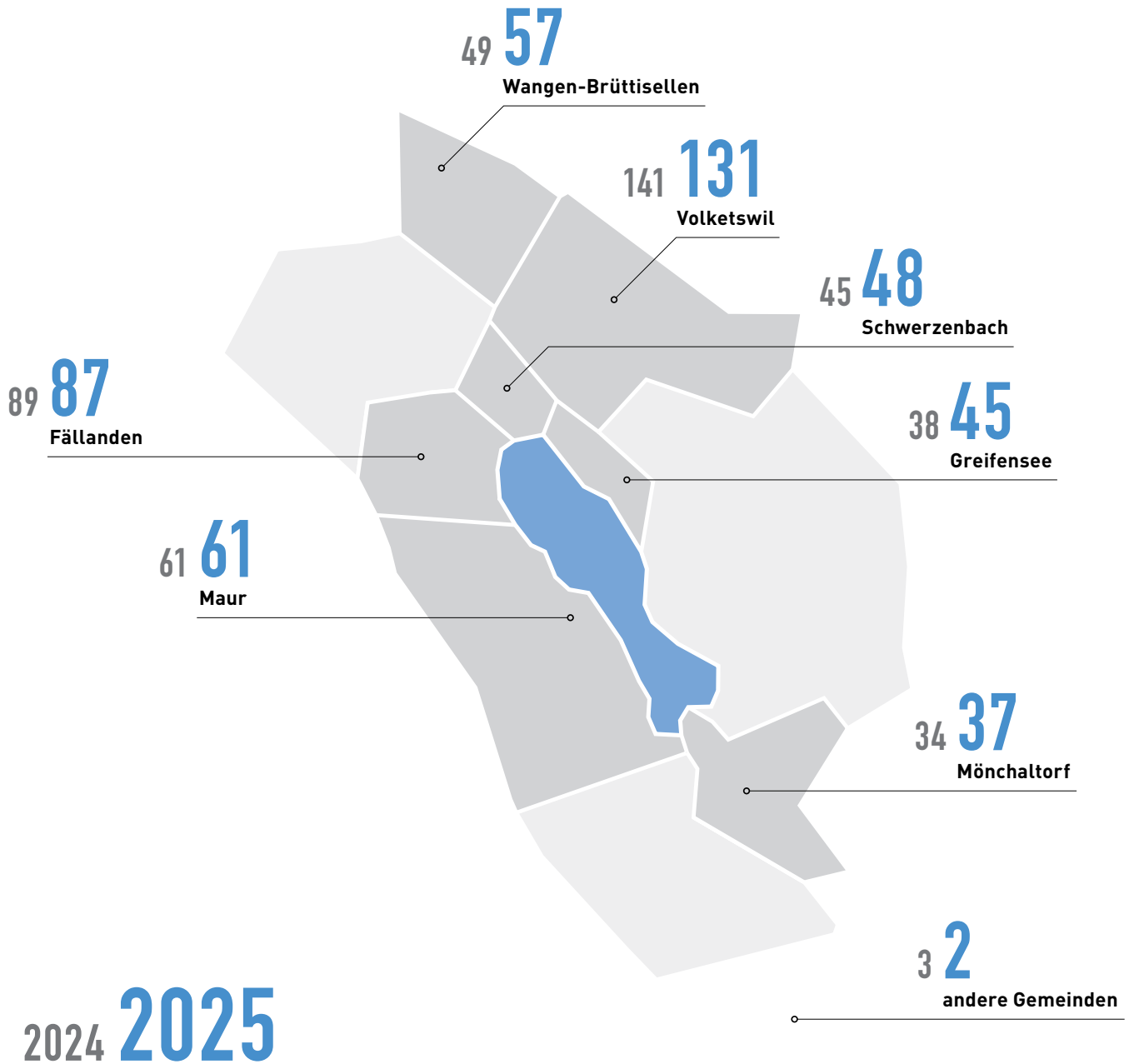




Berufsbeistandschaft

Das Jahr 2025 haben wir mit einem Bestand von 422 Klientinnen und Klienten abgeschlossen, was einer Zunahme von 7% im Vergleich zum Vorjahr entspricht. Insgesamt haben wir 468 erwachsenenschutzrechtliche Massnahmen geführt. Im Laufe des Jahres haben wir 68 neue Klient:innen aufgenommen und 46 Fälle abgeschlossen. Ein Trend, den wir mit Besorgnis beobachten, ist die Entwicklung der Fallzahlen bei jungen Erwachsenen (18–25 Jahre). Ende 2025 hatten wir 65 junge Menschen, was einer Steigerung von 23% im Vergleich zum Vorjahr und von 55% seit 2020 entspricht. Diese Entwicklung bringt komplexe Herausforderungen mit sich und führt zu einer signifikanten Zunahme an Arbeit.

Wir haben die Umsetzung der KOKES-Empfehlungen zur Organisation von Berufsbeistandschaften konsequent vorangetrieben und können jetzt mit der nochmaligen Reduzierung der Fallzahlen auf 60 Fälle pro 100% Stellenprozent, der Implementierung einer stabilen externen Rechtsberatung und der Einführung eines Qualitäts- und Wissensmanagements die Umsetzung abschliessen. Unser Team ist sehr gut ausgebildet und engagiert, was es uns ermöglicht, eine hohe Qualität der Arbeit für unsere Klientinnen und Klienten zu gewährleisten. Trotz dieser positiven Entwicklungen stellen wir fest, dass die steigende Komplexität der Fälle und der zunehmende administrative Aufwand unsere Ressourcen weiterhin stark beanspruchen. Die ohnehin schon sehr knapp bemessene Zeit, die wir für unsere Klientinnen und Klienten haben, wird dadurch weiter eingeschränkt. Wir sind besorgt, dass die Bedürfnisse unserer Klientinnen und Klienten trotz unserer Bemühungen möglicherweise nicht vollständig erfüllt werden können.



2024 **2025**

Statistik 2025 Berufsbeistandschaft

	Bestand 31.12.2024	Neueingänge 2025	Abgänge 2025	Bestand 31.12.2025	Behandelt 2025	Behandelt Vorjahr
Fällanden	78	9	8	79	87	89
Greifensee	35	10	2	43	45	38
Maur	52	9	5	56	61	61
Mönchaltorf	30	7	6	31	37	34
Schwerzenbach	42	6	7	41	48	45
Volketswil	117	14	8	123	131	141
Wangen-Brüttisellen	44	13	10	47	57	49
andere Gemeinden	2	0	0	2	2	3
Total	400	68	46	422	468	460

Statistik 2025 Berufsbeistandschaft / Art der geführten Massnahmen

	Total behandelt 2025	Begleit- beistandschaft (393 ZGB)	Vertretungs- beistandschaft mit Einnahmen- und/oder Vermö- gensverwaltung (394 mit 395 ZGB)	Mitwirkungs- beistandschaft (396 ZGB)	Umfassende Beistandschaft (398 ZGB)	Diverse Massnahmen
Fällanden	87	4	82	0	1	0
Greifensee	45	0	42	0	3	0
Maur	61	2	59	0	0	0
Mönchaltorf	37	1	33	0	3	0
Schwerzenbach	48	1	43	2	1	0
Volketswil	131	2	124	5	1	0
Wangen-Brüttisellen	57	2	54	1	0	0
andere Gemeinden	2	0	1	0	1	0
Total	468	12	438	8	10	0

Leistungsbezug Berufsbeistandschaft 2022–2025

	2022	2023	2024	2025
Fällanden	82	87	89	87
Greifensee	39	34	38	45
Maur	54	62	61	61
Mönchaltorf	38	34	34	37
Schwerzenbach	45	44	45	48
Volketswil	141	144	141	131
Wangen-Brüttisellen	52	58	49	57
andere Gemeinden	1	3	3	2
Total	452	466	460	468

Klient:innenbestand jeweils per 31.12.

	2022	2023	2024	2025
Fällanden	74	81	78	79
Greifensee	30	30	35	43
Maur	49	53	52	56
Mönchaltorf	29	29	30	31
Schwerzenbach	38	41	42	41
Volketswil	126	126	117	123
Wangen-Brüttisellen	49	45	44	47
andere Gemeinden	1	3	2	2
Total	396	408	400	422

Verwaltetes Klient:innenvermögen per 31.12.2025

	Aktiven
Postkonten Klient:innen	427'014.68
ZKB Klienten (ISO)	20'128'308.61
Mietzinskautionen Klient:innen	306'311.38
Wertschriften Klient:innen	28'324'463.93
Debitoren/Diverse Aktiven Klient:innen	4'734'616.85
Immobilien Klient:innen	15'753'089.94
Total Aktiven	69'673'805.39
	Passiven
Andere Banken Klienten (DTA)	393'896.77
Hypotheken Klient:innen	4'423'562.00
Kreditoren/Schulden Klient:innen	5'247'292.41
Total Passiven	10'064'751.18
	Reinvermögen
Total Aktiven	69'673'805.39
Total Passiven	-10'064'751.18
Reinvermögen per 31.12.2025	59'609'054.21



BETRIEBSJAHR 2025

Sozialberatung, JobCoaching, Asyl- und Flüchtlingsbetreuung

2025 war das Jahr der Veränderungen in unserer Abteilung. Neben der weiterlaufenden Digitalisierung gab es Wechsel bei den Mitarbeiter:innen und Neueinstellungen aufgrund der geplanten Übernahmen der Asyl- und Flüchtlingsbetreuung der Gemeinden Mönchaltorf und Schwerzenbach per 1. Januar 2026, womit wir im letzten Quartal des Jahres 2025 stark beschäftigt waren. Aufgrund der Grösse unserer Abteilungen haben wir zwei Teamleitungsstellen geschaffen, die wir mit ausgewiesenen Fachfrauen besetzen konnten.

In der Sozialberatung haben wir im Jahr 2025 insgesamt 431 Fälle geführt. Zu erwähnen ist die Fluktuation. Wir haben 159 Fälle in den Bereichen Sozialhilfe, Einkommensverwaltung und Persönliche Hilfe aufgenommen und 197 Fälle dank des motivierten und intensiven Einsatzes unserer Mitarbeiter:innen in der Sozialberatung nachhaltig ablösen können.

In der wirtschaftlichen Sozialhilfe lag der Stand per 31. Dezember 2025 bei 201 Fällen, wovon bei 35 Fällen eine Beistandschaft besteht. Insgesamt nahmen 100 Personen das Angebot der Persönlichen Hilfe in Anspruch, wovon per 31. Dezember 2025 noch 25 Personen weiter unterstützt wurden. Für acht Personen wurde Ende Jahr eine Einkommensverwaltung geführt.

Im Bereich Asyl- und Flüchtlingsbetreuung haben wir 61 Fälle aufgenommen.

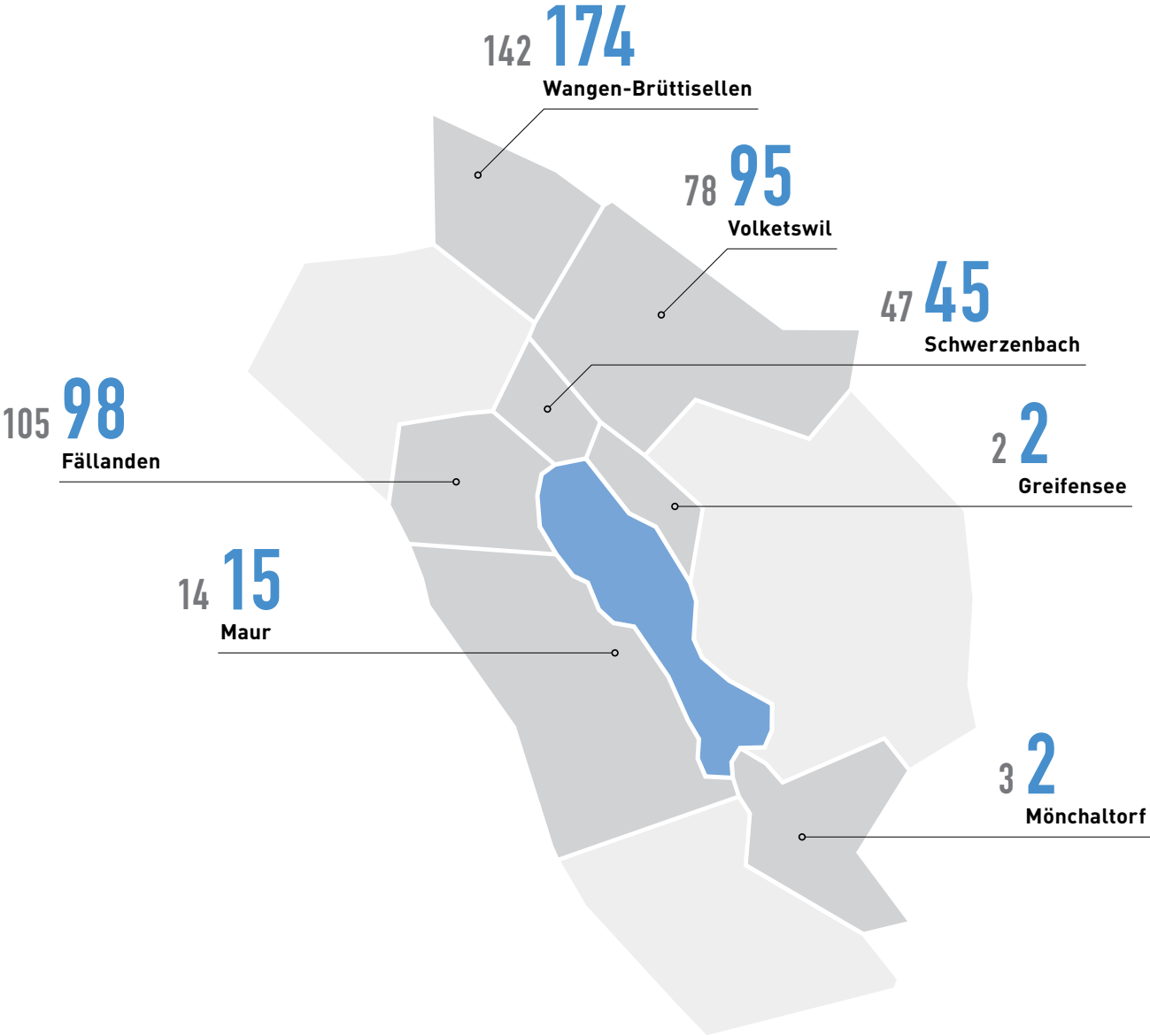
Auch im JobCoaching gab es grosse Veränderungen. Wir sind im Jahr 2025 bei der Integrationsagenda Zürich IAZH für das Angebot Jobcoaching akkreditiert worden und mussten hier neue Prozesse und Abläufe schaffen. Mit den ersten Klient:innen haben wir die Arbeit bereits aufgenommen und freuen uns, in Zukunft auch geflüchtete Menschen bei der Arbeitsintegration unterstützen zu dürfen.

Im Jahr 2025 gab es im JobCoaching eine Gesamt-Fallzunahme von 56 Personen. 61 Personen konnten wir bereits wieder ablösen, wenn auch nicht alle in eine nachhaltige Anschlusslösung. Die Anzahl der aktiven Fälle betrug per 31. Dezember 2025 noch 34.

Wir haben das herausfordernde und auch anstrengende Jahr 2025 gut abgeschlossen und freuen uns im Jahr 2026 auf Stabilität, so dass wir unsere Klient:innen weiterhin in ihren Anliegen und Bedürfnissen in Hinblick auf eine nachhaltige soziale und wirtschaftliche Integration professionell und qualitätsorientiert unterstützen können.

Iris Ferrari

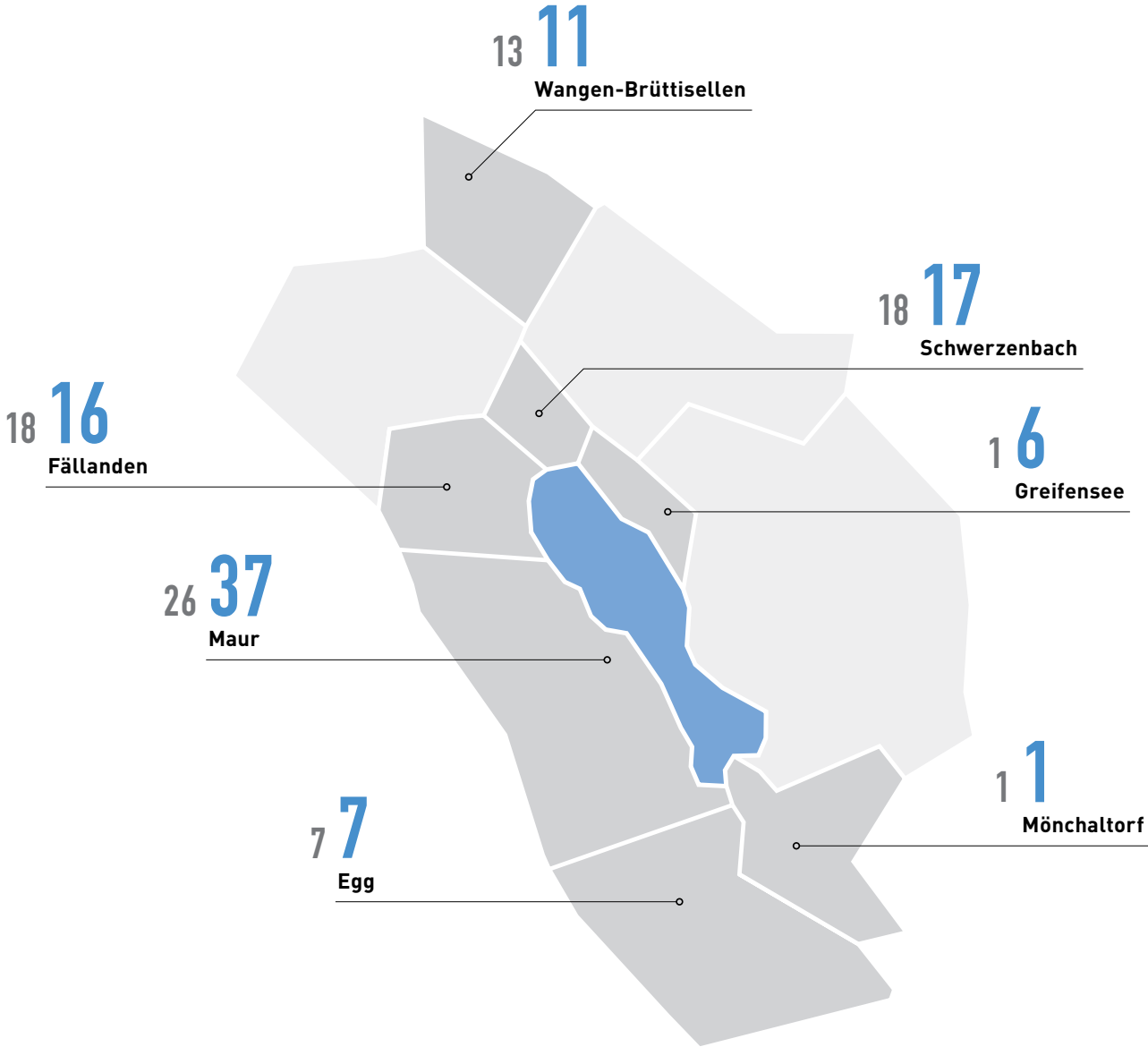
Abteilungsleiterin Sozialberatung



2024 **2025**

Statistik 2025 Sozialberatung

	Bestand 31.12.2024	Neueingänge 2025	Abgänge 2025	Bestand 31.12.2025	Behandelt 2025	Behandelt Vorjahr
Fällanden	82	17	38	61	98	105
Greifensee	2	0	0	2	2	2
Maur	12	3	8	7	15	14
Mönchaltorf	2	0	0	2	2	3
Schwerzenbach	34	11	14	31	45	47
Volketswil	57	39	49	47	95	78
Wangen-Brüttisellen	83	89	88	84	174	142
Total	272	159	197	234	431	391



2024 **2025**

Statistik 2025 JobCoaching

	Bestand 31.12.2024	Neueingänge 2025	Abgänge 2025	Bestand 31.12.2025	Behandelt 2025	Behandelt Vorjahr
Egg	6	1	5	2	7	7
Fällanden	7	9	11	5	16	18
Greifensee	0	6	2	4	6	1
Maur	15	22	25	12	37	26
Mönchaltorf	1	0	1	0	1	1
Schwerzenbach	7	10	9	8	17	18
Wangen-Brütisellen	3	8	8	3	11	13
Total	39	56	61	34	95	84



Fachstelle Sucht

Im Jahr 2025 haben insgesamt 224 Klient:innen Dienstleistungen aus unserer Angebotspalette in Anspruch genommen:

Es waren 104 Neuanmeldungen und 90 Fallabschlüsse zu verzeichnen. Zusätzlich liessen sich 52 Personen (Angehörige, Arbeitgeber:innen und andere Bezugspersonen, aber auch direkt Betroffene) telefonisch oder per E-Mail informieren und beraten.

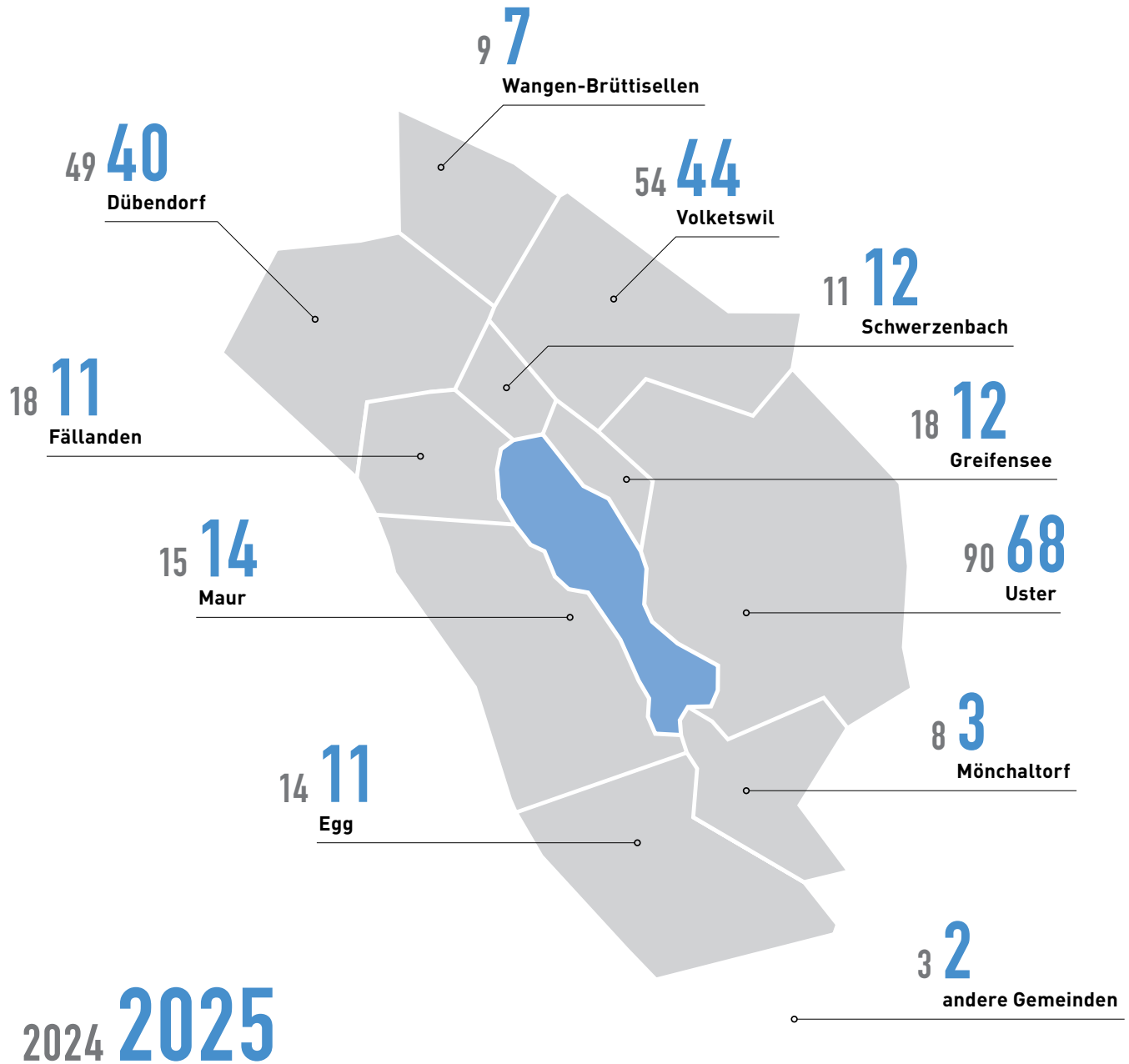
Von den 224 behandelten Klient:innen

- > nahmen 30 eine Kurzberatung in Anspruch (bis 6 Sitzungen),
- > waren 28 im Rahmen einer Administrativ- und/oder rechtlichen Massnahme wegen FiaZ, FuD, FuM bei uns in Behandlung,
- > befanden sich 166 Personen in einer längerfristigen ambulanten Behandlung.

Die Fachstelle Sucht unterstützt Menschen mit Suchtproblemen – sowohl bei substanzgebundenen wie auch bei Verhaltenssüchten – sowie deren Angehörige und Arbeitgebende mit fachlicher Beratung, individueller Behandlung und Information.

Michel Marchand

Abteilungsleiter Fachstelle Sucht und Wohnen



Statistik 2025 Fachstelle Sucht

	Bestand 31.12.2024			Neueingänge 2025			Abschlüsse 2025			Bestand 31.12.2025			Behandelte Fälle 2025		
	A	aS	T	A	aS	T	A	aS	T	A	aS	T	A	aS	T
Dübendorf	18	17	5	22	10	8	18	19	3	22	29	11	40		
Egg	7	4	0	4	5	1	6	4	1	5	9	2	11		
Fällanden	6	4	1	5	2	1	3	8	0	8	10	1	11		
Greifensee	5	7	1	8	2	1	3	9	0	10	11	1	12		
Maur	9	3	2	5	4	0	4	8	2	10	12	2	14		
Mönchaldorf	3	3	0	3	0	0	0	3	0	3	3	0	3		
Schwerzenbach	7	5	0	5	3	3	6	5	1	6	8	4	12		
Uster	36	23	8	31	20	10	30	30	8	37	50	18	68		
Volketswil	28	13	3	16	10	6	16	24	4	28	34	10	44		
Wangen-Brüttisellen	2	3	2	5	2	0	2	3	2	5	5	2	7		
andere Gemeinden	2	0	0	0	2	0	2	0	0	0	2	0	2		
Total	123	82	22	104	60	30	90	113	21	134	173	51	224		

A: Hauptproblemsubstanz Alkohol

aS: Hauptproblem andere Süchte

T: Total behandelter Fälle



Upcycling!

Küchentuch

Tisch- und Leintücher
Gesammelt, gewaschen,
Siebdruck zu einzigartigem



Upcycling!

Küchentuch

Tisch- und Leintücher aus
Gesammelt, gewaschen, gesch
Siebdruck zu einzigartigen Küch



Upcycling!

Küchentuch

Tisch- und Leintücher
Gesammelt, gewaschen, g
Siebdruck zu einzigartigem



Upcycling!

Küchentuch

Tisch- und Leintücher aus Räumungen:
Gesammelt, gewaschen, geschnitten, vernäht und mit
Siebdruck zu einzigartigen Küchentüchern verarbeitet.

Wohnen Chilegass 1

Mit einigen Wechseln und Neueintritten bei den Bewohner:innen ergab sich 2025 eine sehr gute Auslastung von 86%. Dies entspricht einer Zunahme von 6% gegenüber 2024.

Wir begleiten unsere Bewohnerinnen und Bewohner bedarfsorientiert im praktischen Alltag und unterstützen sie in der Entwicklung von Sozial- und Wohnkompetenz.

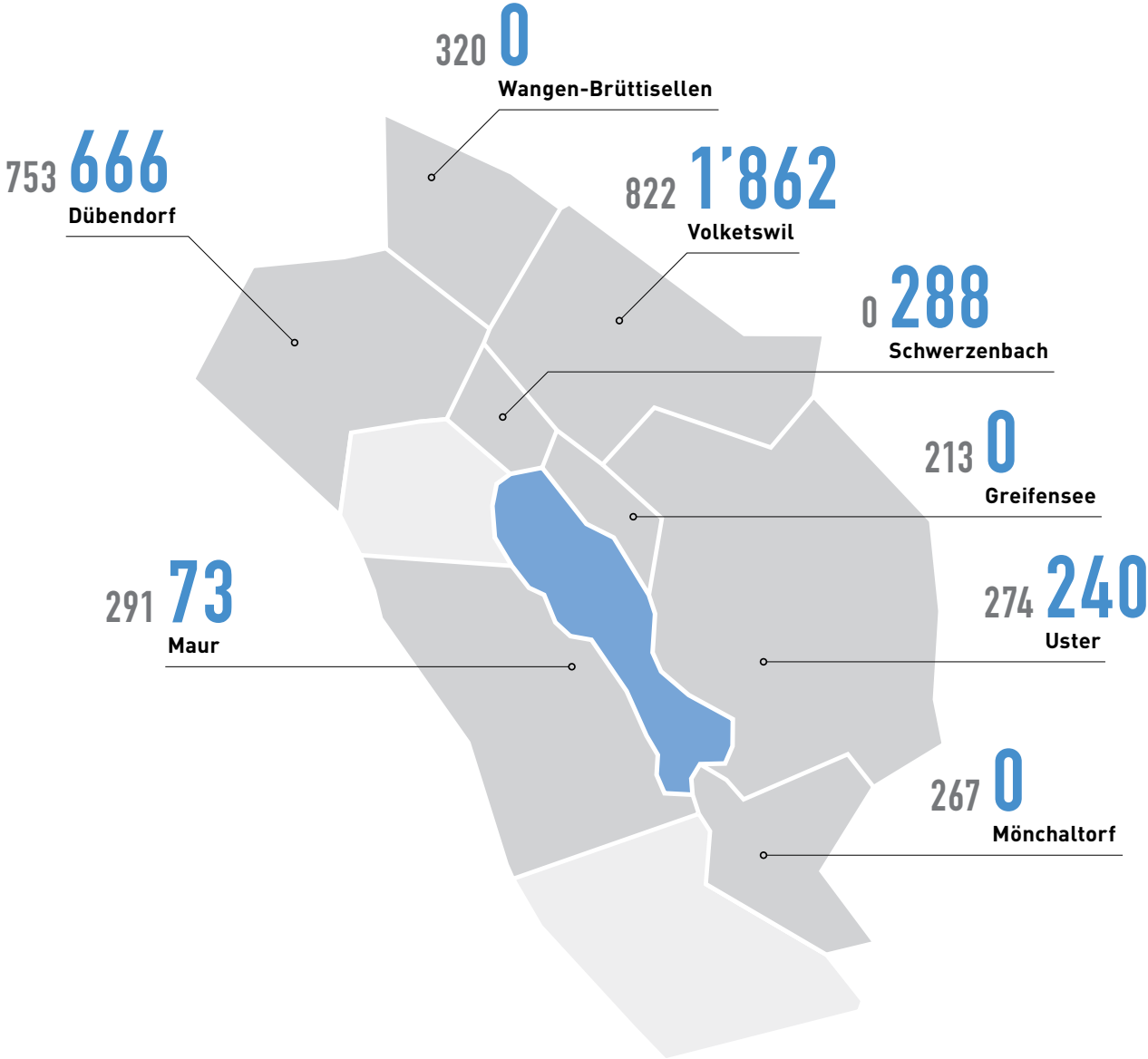
Das zweiköpfige Betreuungsteam mit spezifischer Fachausbildung ist an fünf Tagen pro Woche vor Ort. Es finden wöchentlich verbindliche Einzelgespräche sowie ein gemeinsames Nachtessen mit anschliessender Haussitzung statt.

Es sind sowohl kurz- als auch längerfristige Aufenthalte möglich.

Unsere Zielgruppe sind erwachsene Frauen und Männer aus dem Bezirk Uster, die vorübergehend obdachlos sind und/oder aufgrund sozialer und psychischer Probleme Schwierigkeiten in der Alltagsbewältigung haben und auf eine betreute Wohnform angewiesen sind.

Michel Marchand

Abteilungsleiter Fachstelle Sucht und Wohnen



2024 **2025**

Statistik 2025 Wohnen Chilegass 1

	Aufenthaltstage 2025		Anzahl Bewohner:innen 2025	
	Frauen	Männer	Frauen	Männer
Dübendorf	0	666	0	2
Maur	73	0	0	0
Schwerzenbach	0	288	0	1
Uster	0	240	0	1
Volketswil	365	1'497	1	6
Total	438	2'691	1	10
Total Aufenthaltstage	3'129			
Auslastung in Prozenten	86			
Mögliche Belegung in Tagen	3'650			
Anzahl Plätze insgesamt	10			



Schöni Wiehnachte

Schöni Wiehnachte

Schöni Wiehnachte

Schöni Wiehnachte

Mitarbeiter:innen

Geschäftsleitung

Pascal Scattolin Geschäftsleiter

Arbeit

Julian Wettstein	Abteilungsleiter
Brigitte Göhre	Sachbearbeiterin
Dario Marrocu	Gruppenleiter JobBus
Gianna Tagliavini	Praktikantin
Heinz Wild	Gruppenleiter JobBus
Johanna Seifert	Gruppenleiterin Recycling
Linda Rüegegger	Gruppenleiterin Garten
Markus Handschin	Gruppenleiter Schreinerei
Nina Marthaler	Gruppenleiterin Atelier für Upcycling
Oliver Hotz	Praktikant
Renato Cappellazzo	Mitarbeiter in Ausbildung
Thomas Schmied	Gruppenleiter Metallwerkstatt

Berufsbeistandschaft

Ursina Manser	Abteilungsleiterin
Admir Asani	Berufsbeistand
Anna Tiloca	Berufsbeiständin
Barla Coluccello	Mitarbeiterin in Ausbildung
Carina Fisch	Berufsbeiständin
Dajana Herzig	Berufsbeiständin
Désirée Gruber	Berufsbeiständin
Guido Tuor Mey	Berufsbeistand
Michael Walser	Berufsbeistand
Rebekka Specht	Berufsbeiständin
Vanessa Veraldi	Berufsbeiständin



Julian Wettstein

Abteilungsleiter
Arbeit



Ursina Manser

Abteilungsleiterin
Berufsbeistandschaft



Michel Marchand

Abteilungsleiter
Fachstelle Sucht und Wohnen



Iris Ferrari

Abteilungsleiterin
Sozialberatung



Selvije Mehmedi

Abteilungsleiterin
Sachbearbeitung Berufs-
beistandschaft



Andrea Lüthi-Diggelmann

Abteilungsleiterin
Zentrale Dienste,
Stellvertretung Geschäftsleitung



Pascal Scattolin

Geschäftsleiter

Fachstelle Sucht und Wohnen

Michel Marchand	Abteilungsleiter
Delia Stenzel	Wohnbetreuerin
Eva Benz	Sachbearbeitung Sucht
Karim Muhrer	Suchttherapeut
Petra Meier	Suchttherapeutin
Selina Traxler	Suchttherapeutin
Simona Müller	Suchttherapeutin
Tamara Ochsner	Wohnbetreuerin

Sachbearbeitung Berufsbeistandschaft

Selvije Mehmedi	Abteilungsleiterin
Alisa Pfunt	Sachbearbeiterin
Elif Yavuz	Sachbearbeiterin
Janine Di Fante-Weyermann	Sachbearbeiterin
Ljiljana Avramovic	Sachbearbeiterin
Marion Graf	Sachbearbeiterin
Nadja Walder	Sachbearbeiterin
Nicole Mangold	Sachbearbeiterin
Petrit Misini	Sachbearbeiter
Selina Winzeler	Sachbearbeiterin
Silvan Zeller	Sachbearbeiter

Sozialberatung

Iris Ferrari	Abteilungsleiterin
Ardita Muji	Sachbearbeiterin
Aska Biscevic	Teamleitung Integration
Aylin Tuncer	Sozialarbeiterin
Barbara Bommer	Sachbearbeiterin
Carmen Beyer	Sozialarbeiterin
Carmen Kupschina	Sozialarbeiterin
Dania Siciliano	Sozialarbeiterin
Heidi Schneider	Sachbearbeiterin
Kanittha Schrempp	Mitarbeiterin in Ausbildung
Katharina Frick	JobCoach
Kathrin Schrickel	JobCoach
Levin De Boer	Sozialarbeiter
Luana De Lira	Sachbearbeiterin
Lucian Dodes	Sozialarbeiter
Ruth Torre	Sachbearbeiterin
Sema Pepe	Sozialarbeiterin
Sonja Tresch	Teamleitung Sachbearbeitung, Verantw. Lernende
Susanna Wiget	Sachbearbeiterin
Urs Deufel	Sozialarbeiter

Zentrale Dienste

Andrea Lüthi-Diggelmann	Abteilungsleiterin, Stellvertretung GL
Andrea Beeler	Sachbearbeiterin
Claudia Zeder	Sachbearbeiterin
Graziella Di Rito	Sachbearbeiterin
Janine Rascher	Sachbearbeiterin
Marina Kondic	Sachbearbeiterin
Marino Manser-Capelli	Sachbearbeiter
Nadia Longo	Sachbearbeiterin
Roger Garbode	Sachbearbeiter

Lernende

Arda Ogul	Lernender
Gina Stalder	Lernende
Trhas Gebrehiwet	Lernende



Zweckverband Soziale Dienste Bezirk Uster

Industriestrasse 27, 8604 Volketswil
Telefon 044 399 88 00
www.sdbu.ch
E-Mail: info@sdbu.ch

Dienstleistungen:

Arbeit – soziale und berufliche Integration

Tageweise und regelmässige Beschäftigung für Sozialhilfebezüger:innen und Personen ohne existenzsicherndes Einkommen

JobBus
Metallwerkstatt
Recycling • Schreinerei
Sonnentalstrasse 5
8600 Dübendorf
Telefon 044 802 32 32

Atelier für Upcycling und Laden «frappant»
Wallisellenstrasse 12
8600 Dübendorf
Telefon 044 802 32 35

Garten und Hofladen
Untere Geerenstrasse 58
8600 Dübendorf
Telefon 044 802 32 32

Website: www.sdbu-frappant.ch
E-Mail: arbeit@sdbu.ch

Berufsbeistandschaft

Führung von Erwachsenenschutz-
massnahmen im Auftrag der KESB

Industriestrasse 27

8604 Volketswil

Telefon 044 399 88 00

E-Mail: berufsbeistandschaft@sdbu.ch

Fachstelle Sucht

Beratung/Therapie bei Suchtproblemen
für Betroffene, Angehörige und weitere
Bezugspersonen

Industriestrasse 27

8604 Volketswil

Telefon 044 399 88 00

E-Mail: sucht@sdbu.ch

JobCoaching

Arbeitsvermittlung für arbeitsmarktnahe
Sozialhilfebeziehende

Industriestrasse 27

8604 Volketswil

Telefon 044 399 88 00

E-Mail: jobcoaching@sdbu.ch

Sozialberatung

Hilfe bei persönlichen, finanziellen
und sozialen Problemen

Industriestrasse 27

8604 Volketswil

Telefon 044 399 88 00

E-Mail: sozialberatung@sdbu.ch

Wohnen

Wohnen Chilegass 1

Chilegass 1

8604 Volketswil

Telefon 044 822 13 37

E-Mail: wohnen@sdbu.ch

Bild Titelseite

Atlantic Ambience @pexels.com

Bilder Inhalt

Auf den Aufmacherseiten, respektive zwischendurch, sind verschiedene Produkte aus dem Bereich Arbeit zu sehen.

Diese und weitere Produkte können Sie auch auf unserer Website www.sdbu-frappant.ch finden und/oder direkt bei uns im Laden «frappant» beziehen.

Druck

Unser Jahresbericht wurde auf 100% recyceltem, chlorfreiem Papier (Rebello 120 g/m², matt, ISO-Weisse 90) gedruckt.

